



Studie över utbudet av tandvård i Östergötland år 2024



Rapport 2024

Beställarenheten hälso-, sjuk- och tandvård

Sammanfattning

Region Östergötland ansvarar för planering av all tandvård inom regionens område. Planeringen ska utgå ifrån befolkningens behov av tandvård och ska bland annat säkerställa att tillgängligheten till tandvård är likartad över länet.

Syftet med denna enkätstudie är att på kommunnivå kartlägga utbudet av och tillgängligheten till allmäntandvård i Östergötland i både offentlig och privat regi, samt att visa på förändringar sedan föregående rapport. Enkätstudien genomförs vart tredje år.

Studien genomfördes under våren 2024 och riktades till klinikcheferna inom Folktandvården, klinikansvariga privattandläkare samt till privata tandhygienistföretag i Östergötlands län. Svarsfrekvensen var 95 procent.

Sedan föregående studie år 2021 ses en ökning av det totala antalet tandläkare (främst inom privattandvården) samt en minskning av antalet invånare per tandläkare.

Utbudet av tandvård i de olika kommunerna skiljer sig åt. Folktandvården finns etablerad i samtliga Östergötlands kommuner medan privattandvård saknas i Ödeshögs och Ydre kommun.

Utbudsstudien år 2024 visar att den högsta tandläkartätheten finns i Söderköpings, Vadstena, Mjölby och Norrköpings kommun. Den lägsta tandläkartätheten återfinns i Ödeshögs och Ydre kommun.

Inom samtliga kommuner får klinikernas egna akuta vuxna patienter tid samma dag (71 %) eller inom en vecka (29 %).

Av andra än klinikens egna akuta patienter får 30 procent tid samma dag och ytterligare 38 procent inom en vecka, totalt 68 procent.

Av samtliga vårdgivare kan 11 procent inte alls erbjuda tid till nya vuxna patienter som ringer akut (Folktandvården 21 %, privattandvården 6 %) vilket totalt innebär en något ökad tillgänglighet sedan föregående studie.

Folktandvården har genom sina jourkliniker i Linköping och Norrköping god möjlighet att ta emot akuta patienter. 83 procent av Folktandvårdens egna patienter och 59 procent av andra patienter som ringer akut kan tas emot samma dag.

Privattandläkarna erbjuder daglig jour i alla tre länsdelarna och kan ta emot 69 procent av de egna akuta patienterna samma dag medan endast 18 procent av andra akuta patienter får tid samma dag.

Av samtliga vårdgivare svarade 28 procent att de kan ta emot nya vuxna patienter inom en vecka (Folktandvården 0 % och privattandvården 38 %). Nya vuxna patienter kan inte tas emot i Ydre och i Boxholms kommun (saknas svar från privattandvården). Möjligheten att ta emot nya vuxna patienter inom tre månader har totalt inom länet minskat sedan föregående studie.

Den prioriterade gruppen barn och unga har fortsatt god tillgång till tandvård. Inom Folktandvården kan 79 procent av nya barnpatienter tas emot inom en månad och inom privattandvården 28 procent. Inom tre månader tar Folktandvården emot samtliga barnpatienter medan privattandvården tar emot 50 procent av barnpatienterna.

66 procent av vårdgivarna anger att det finns underlag för en ny mottagning inom kommunen. De kommuner där vårdgivarna anger att det definitivt finns underlag för en ny mottagning är Valdemarsviks, Åtvidabergs och Motala kommun. Sedan föregående studie har andelen vårdgivare som anger att det finns behov av en ny mottagning i kommunen ökat. Ett minskat behov anges i Mjölby, Kinda och Norrköpings kommun.

32 procent av vårdgivarna anger att det ringer fler nya patienter nu jämfört med för ett år sedan vilket är en minskning sedan föregående studie. De kommuner där vårdgivarna anger att det ringer fler patienter än för ett år sedan är Söderköping, Finspång, Boxholm, Vadstena, Linköping och Valdemarsvik.

Det är relativt ovanligt att någon ringer och frågar om tandvårdstaxan. Totalt anger 78 procent av vårdgivarna att patienter ringer mer sällan och frågar om taxan.

De fria kommentarer som inkommit handlar för Folktandvårdens del om akuttandvård, prioriteringar av patienter, underkapacitet för vuxna utan särskilda behov samt fördelning av barn mellan Folktandvården och privattandvården. Kommentarer från privattandvården handlar om akuttandvården och ett dåligt utbud av specialisttandvård i Norrköping. Tandhygienisterna kommenterar att de ofta behandlar patienter som inte har någon ordinarie tandläkare.

Den sammanvägda bedömningen av utbudet av tandvård i Östergötland är att det finns en fortsatt god tillgång till tandvård i länet men att utbudet av tandvård för oprioriterade vuxna minskat, att utbudet skiljer sig åt mellan kommunerna samt att det dröjer längre tid innan nya barn och unga får tid. Andelen privata tandläkare som tar emot barn och unga har minskat.

Innehåll

1 Inledning.....	5
1.1 Bakgrund	5
1.1.1 Det geografiska utbudet av tandvård	6
2 Syfte	7
3 Material och metod	7
3.1 Urval.....	7
4 Resultat	9
4.1 Svarsfrekvens	9
4.2 Patienter som ringer akut.....	10
4.2.1 Egna revisionspatienter som ringer akut.....	10
4.2.2 Andra patienter som ringer akut.....	11
4.3 Nya vuxna patienter, inte akut	12
4.3.1 Kan ta emot nya vuxna patienter inom... ..	12
4.3.2 Kan ta emot nya barn och unga inom... ..	13
4.4 Ytterligare mottagning inom kommunen	14
4.5 Nya patienter som ringer	15
4.6 Frågor om tandvårdstaxan.....	16
4.7 Tandläkarnas och tandhygienisternas fria kommentarer	16
4.7.1 Klinikchefer Folktandvården.....	16
4.7.2 Tandläkare privat.....	17
4.7.3 Tandhygienister privat	17
5 Diskussion	18
5.1 Tandvården i utbudsstudien	18
5.2 Akuta patienter	19
5.3 Nya vuxna patienter	19
5.4 Nya patienter, barn och unga	20
5.5 Underlag för en ny mottagning i kommunen. Nya patienter som ringer.	21
5.6 Tandvårdstaxan.....	21
Bilaga 1	22
Bilaga 2	23
Bilaga 3	24

1 Inledning

1.1 Bakgrund

Region Östergötland har enligt tandvårdslagen ansvar för planering av all tandvård, i både offentlig och privat regi, inom regionens område. Planeringen ska utgå ifrån befolkningens behov av tandvård och ska bland annat säkerställa att tillgängligheten till tandvård är likartad inom länet.

Den tandvård som ges till befolkningen ska grunda sig på behov, efterfrågan samt utbud av tandvård. Sammanvägningen försvåras av att efterfrågan inom vuxentandvården till del styrs av patientens ekonomi, där patienten själv står för en avsevärt större andel av den totala behandlingstkostnaden jämfört med inom hälso- och sjukvården. Behandlingspanoramata skiljer sig också från hälso- och sjukvården, med en större andel förebyggande åtgärder samt reparationer av tidigare utförd vård.

Tillgången till tandvård i länet uppskattas i denna rapport genom en granskning av utbudet av tandvård. År 2024 genomfördes för nionde gången en enkätundersökning för att studera utbudet av tandvård i länet. Enkätundersökningen har genomförts vart tredje år sedan år 2000 och målgruppen är Folktandvårdens allmäntandvårdskliniker, privattandvården och privata tandhygienistkliniker. Svarefrekvensen på enkäten har genom åren varit mycket hög.

Region Östergötland ansvarar för att alla barn och unga till och med det år de fyller 23 år erbjuds en regelbunden, fullständig och avgiftsfri allmän- och specialisttandvård. Valfriheten inom tandvården för barn och unga har funnits sedan år 1994. År 2014 formaliserades valfriheten då dåvarande Landstinget i Östergötland, numera Region Östergötland, införde vårdval inom allmäntandvården för barn och unga. Från och med det år barnet fyller tre år kan vårdnadshavaren fritt välja vårdgivare, antingen en auktoriserad klinik inom Folktandvården eller en auktoriserad tandläkare inom privattandvården. Vårdnadshavare för länets samtliga 3-åringar samt nyinflyttade barn och unga får ett brev från Beställarenheten för hälso-, sjuk- och tandvård inom Region Östergötland med information om möjligheten att fritt få välja tandvård. Om barnet/den unga inte själv gör ett aktivt val blir hen kallad till närmaste Folktandvårdsklinik. Barnet/den unga kan när hen så önskar byta vårdgivare. Eventuella behov av specialisttandvård ombesörjs av Folktandvården.

Barntandvårdersättning utbetalas månadsvis till ansvarig vårdgivare och avser fullständig allmäntandvård under kalenderåret. Uppdraget och ersättningens storlek fastställs varje år av Hälso- och sjukvårdsnämnden och ersättningen för år 2024 är 1 680 kronor per barn.

År 2024 har Folktandvården 29 allmäntandvårdskliniker i länet. Vid två av dessa kliniker, jourkliniken i Skäggetorp Linköping (alla dagar) och jourkliniken i Hageby Norrköping (vardagar), bedrivs jourverksamhet där akuta patienter från Folktandvården samt patienter utan egen vårdgivare (enligt sistahandsansvaret) tas emot för vård. För denna tillgänglighet och för tandvård på lika villkor för befolkningen erhåller Folktandvården en särskild ersättning på 2,2 miljoner kronor (2024 års ersättning). I Östergötland svarar Folktandvården för omkring 30 procent av allmäntandvården för vuxna och 88 procent av allmäntandvården för barn och unga.

Privattandvården i Östergötland bedriver jourverksamhet via tre olika jourer (alla dagar) i östra, centrala och västra länsdelen. Privattandvården erhåller en särskild ersättning för kostnader för jourerna med 178 000 kronor (2024 års ersättning). I Östergötland svarar privattandvården för omkring 70 procent av allmäntandvården för vuxna och 12 procent av allmäntandvården för barn och unga.

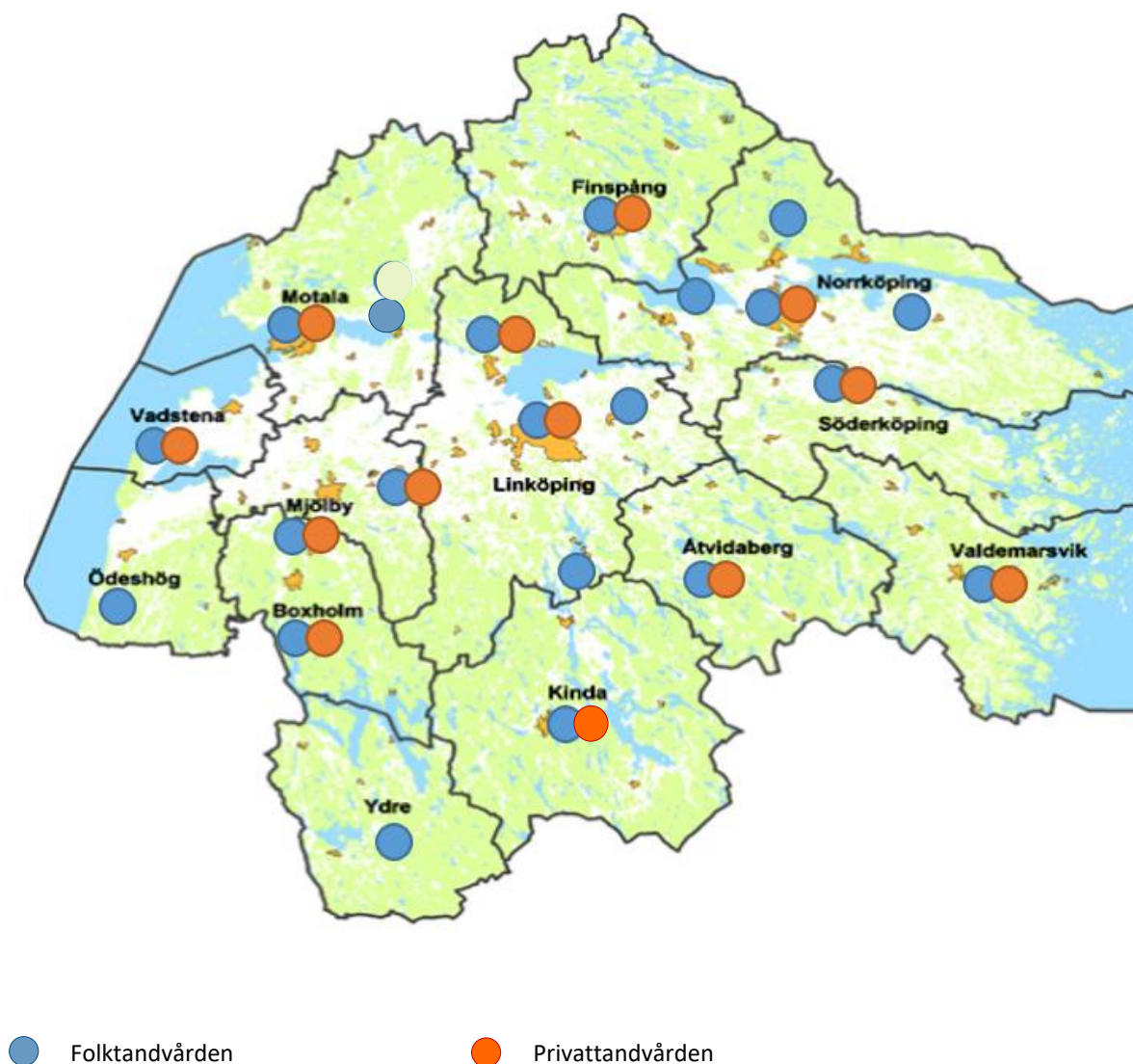
1.1.1 Det geografiska utbudet av tandvård

Folktandvården finns representerad i samtliga Östergötlands kommuner.

Privattandvård saknas i Ödeshögs och Ydre kommun.

De privata tandhygienistföretagen finns etablerade i Linköpings, Norrköpings och Valdemarsviks kommun.

Figur 1. Det geografiska utbudet av tandvård i Östergötland år 2024.



2 Syfte

Utbudsstudien 2024 syftar till att:

- kartlägga utbudet av allmäntandvård i både offentlig och privat regi på kommunnivå i Östergötland år 2024
- kartlägga tillgängligheten till tandvård för akuta patienter (egna och andra) samt tillgängligheten för nya patienter (barn och vuxna)
- visa på förändringar jämfört med förra utbudsstudien år 2021

3 Material och metod

Enkätundersökningen år 2024 riktades till Folktandvårdens allmäntandvårdskliniker, privat-tandvårdens praktiker (auktoriserade och icke auktoriserade) samt privata tandhygienistföretag verksamma inom Östergötlands län.

Under januari månad år 2024 skickades enkäter (bilaga 1 och 2) med bifogat svarskuvert ut till totalt 116 vårdgivare. En skriftlig påminnelse skickades ut när svarstiden gått ut och en andra påminnelse genomfördes via e-mail.

Enkäten omfattade nio frågor och var likalydande för samtliga svarande.

Enkäten omfattar följande områden; företagsform, antal tandläkare som arbetar på kliniken, hemkommun, egna revisionspatienter, akuta patienter, underlag för en ny mottagning inom kommunen, förfrågningar om tandvårdstaxan samt en möjlighet att lägga till egna kommentarer.

3.1 Urval

Enkäten skickades ut till samtliga klinikchefer inom Folktandvården i Östergötland (29 kliniker), privata verksamhetsansvariga tandläkare i Östergötland (90 kliniker) samt privata tandhygienistföretag i Östergötland (6 kliniker). Fem privatpraktiker hade vid tidpunkten för utskick avslutat sin verksamhet (Finspång 2, Linköping 2, Norrköping 1) samt en tandhygienist i Norrköping. Endast klinikchefer inom Folktandvården, privattandläkare och privata tandhygienistföretag som arbetar med allmäntandvård och är verksamma inom Östergötlands län har tillfrågats.

I de fall en klinikchef inom Folktandvården/privattandvården är chef för flera kliniker har denne svarat på en enkät för respektive klinik.

Inom privattandvården skickades enkäten ut till både auktoriserade vårdgivare (i vårdvalet inom allmäntandvård för barn och unga) samt till icke auktoriserade vårdgivare.

Antal tandläkare som anges i tabell 2, både inom Folktandvården och inom privattandvården, är angivna per person oavsett tjänstgöringsgrad.

Tabell 1. Folktandvårdskliniker och privattandvårdskliniker, auktoriserade och icke-auktoriserade, per kommun

Kommun	Folktandvården kliniker	Privattandvården kliniker	Tandläkarkliniker totalt	Tandhygienistkliniker privat
Boxholm	1	1	2	0
Finspång	1	1	2	0
Kinda	2	1	3	0
Linköping	7	27	34	3
Mjölby	2	4	6	0
Motala	2	9	11	0
Norrköping	8	35	43	2
Söderköping	1	2	3	0
Vadstena	1	2	3	0
Valdemarsvik	1	2	3	1
Ydre	1	0	1	0
Åtvidaberg	1	1	2	0
Ödeshög	1	0	1	0
Totalt	29	85	114	6

Tabell 2. Antal tandläkare och antal invånare per tandläkare, folktandvård och privattandvård, per kommun

Kommun	Antal tandläkare Folktandvården	Antal tandläkare privat	Antal tandläkare totalt	Antal tandhygienister privat	Antal invånare	Antal invånare/tandläkare
Tandvårdsledning FTV	5		5			
Boxholm	1	1	2		5 518	2 759
Finspång	4	2	6		21 678	3 613
Kinda	1	1	2		10 002	5 001
Linköping	33	49	82	3	167 377	2 041
Mjölby	6	13	19		28 562	1 503
Motala	3	9	12		43 717	3 643
Norrköping	34	58	92	3	145 091	1 577
Söderköping	7	4	11		14 840	1 349
Vadstena	3	2	5		7 432	1 486
Valdemarsvik	1	1	2	1	7 535	3 768
Ydre	1	0	1		3 646	3 646
Åtvidaberg	2	1	3		11 444	3 814
Ödeshög	0	0	0		5 267	0
Totalt	101	141	242	7	472 109	1 950*

Uppgifterna i tabellerna är hämtade från Folktandvården i Östergötland, Tandvårdsenheten i Östergötland samt från Statistiska Centralbyrån (SCB 01/2024). * Exkl. Ödeshög som för närvarande är utan fast bemanning.

4 Resultat

Vid tolkning av resultaten avses för Folk tandvården nästan alltid en klinik med ett större antal tandläkare medan privattandvården ofta motsvaras av en mindre klinik med en eller ett mindre antal tandläkare (år 2024 hade 39 procent av de privata klinikerna en tandläkare, 33 procent två tandläkare och 28 procent 3-6 tandläkare). De privata tandvårdskedjorna har ofta större kliniker motsvarande Folk tandvårdens. De privata tandhygienistföretagen representeras i alla utom ett fall av en vårdgivare.

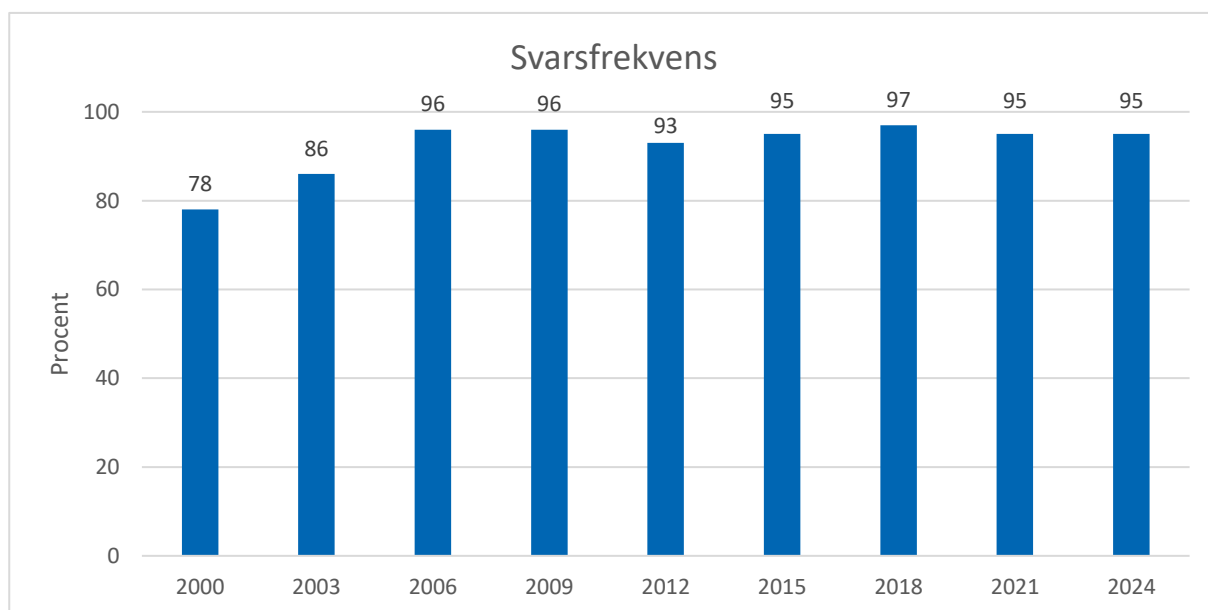
Antalet allmäntandläkare år 2024 i Östergötland är 242. Antalet tandläkare inom Folk tandvården har ökat från 99,5 år 2021 till 101 tandläkare år 2024, medan antalet privata tandläkare ökat från 107 tandläkare år 2021 till 141 tandläkare år 2024. Tjänstgöringsgraden för tandläkarna kan variera mellan 20 och 100 procent.

Antalet privatpraktiserande tandhygienister har ökat från sex till sju stycken (Linköpings kommun har ökat med 2 tandhygienister medan Norrköpings kommun har minskat med 1 tandhygienist).

4.1 Svarsfrekvens

Den totala svarsfrekvensen på enkäten var 95 procent. Samtliga chefer inom Folk tandvården och alla tillfrågade tandhygienistföretag har besvarat enkäten. Av privattandläkarna har 79 kliniker av 85 besvarat enkäten vilket ger en svarsfrekvens på 93 procent.

Figur 2. Svartsfrekvens genom åren.

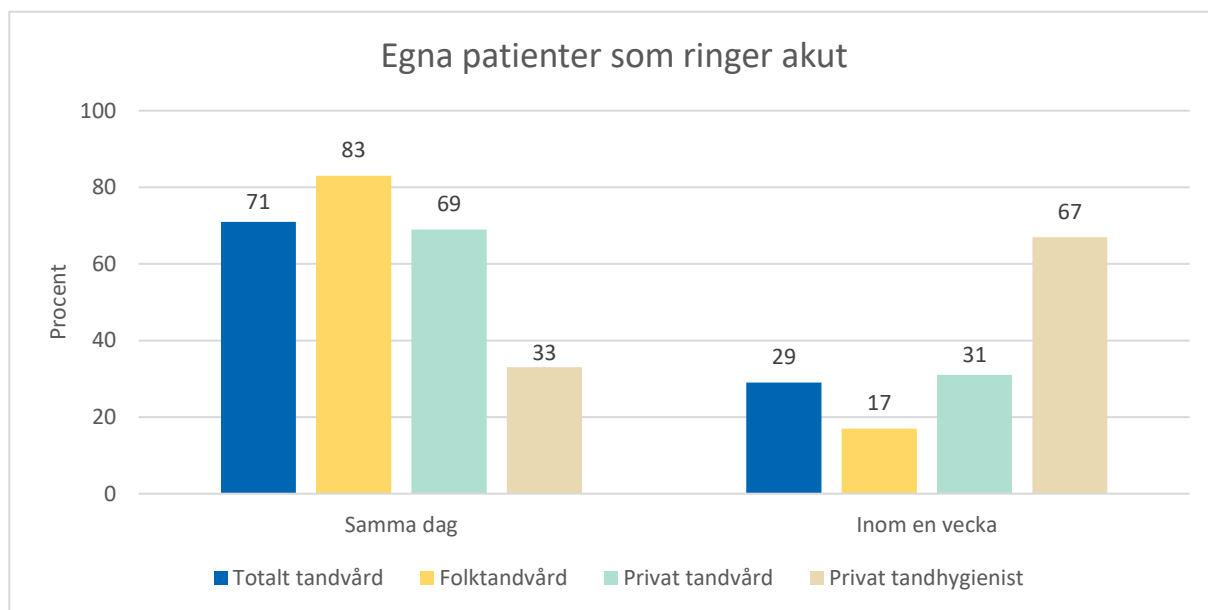


Från år 2006 har svartsfrekvensen för enkäten vid varje enkättillfälle varit över 90 procent. Förklaringen till den höga svartsfrekvensen är sannolikt den lokala anknytningen, igenkänningsfaktorn, den enkla och kortfattade enkäten samt ett intresse för resultaten.

4.2 Patienter som ringer akut

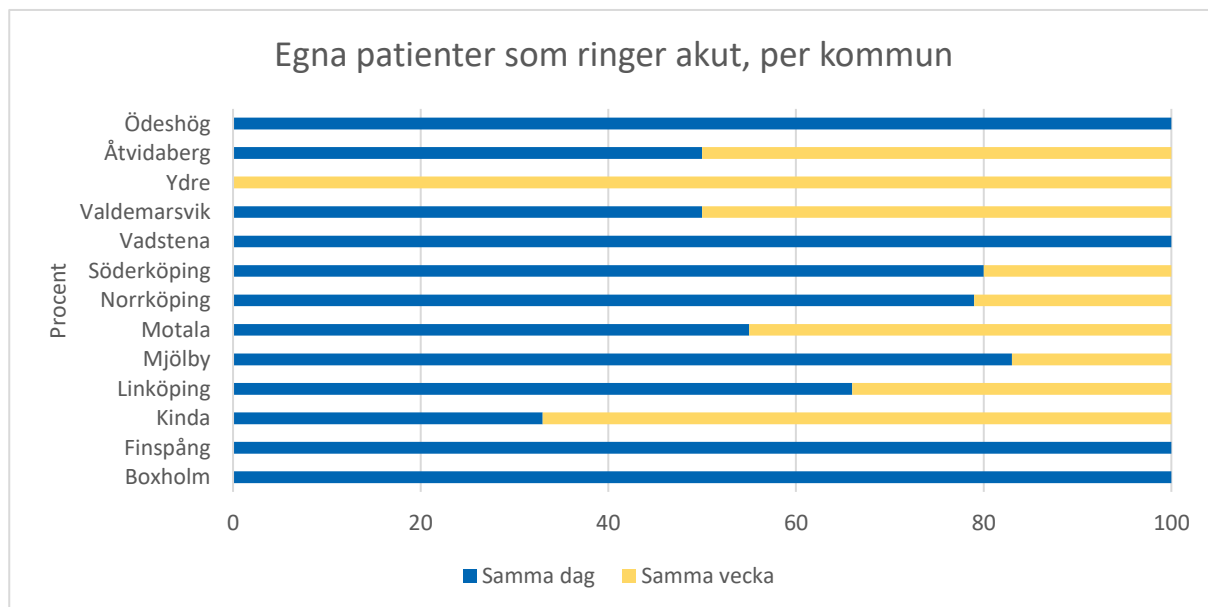
4.2.1 Egna revisionspatienter som ringer akut

Figur 3. När får de egna revisionspatienterna som ringer akut tid, uppdelat på företagsform



Totalt erbjuder 71 procent av klinikerna sina egna patienter hjälp med akuta problem samma dag och övriga kliniker erbjuder tid inom en vecka. Folktandvården har genom sina två jourkliniker i Linköping och Norrköping god möjlighet att kunna erbjuda akut hjälp samma dag.

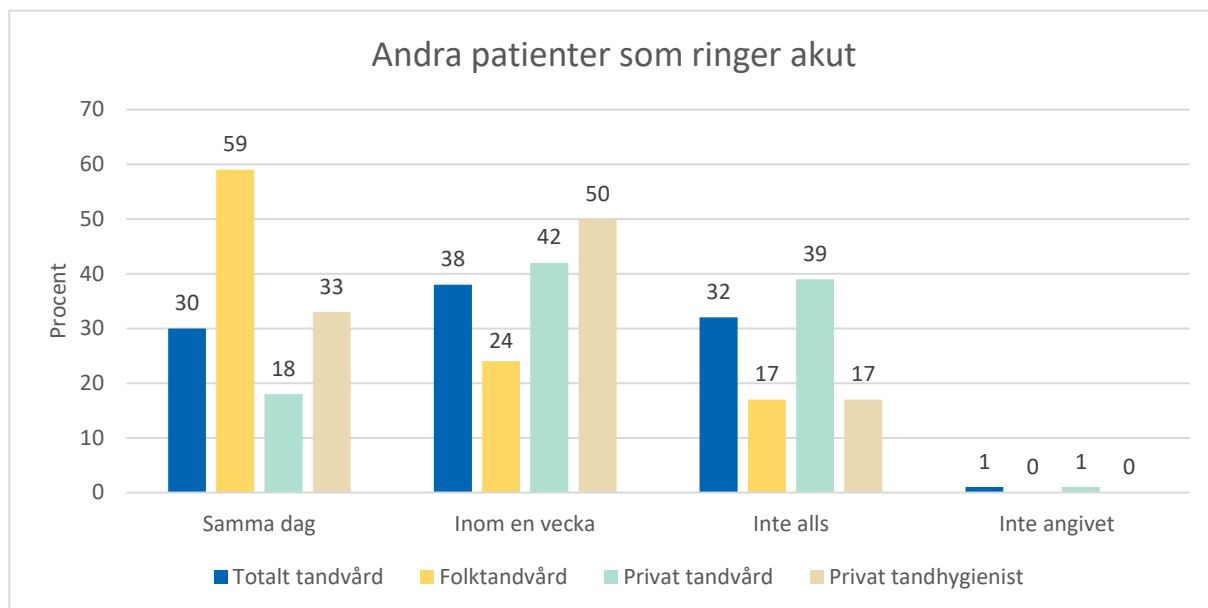
Figur 4. När får de egna revisionspatienterna som ringer akut tid, uppdelat på kommun



I Ödeshögs, Vadstena, Finspångs och Boxholms kommun erbjuds alla egna akuta patienter vård samma dag. Vårdgivarna i Ydre, Kinda, Åtvidabergs och Valdemarsviks kommun erbjuder egna akuta patienter vård samma dag i något lägre utsträckning än vad vårdgivare i övriga kommuner gör.

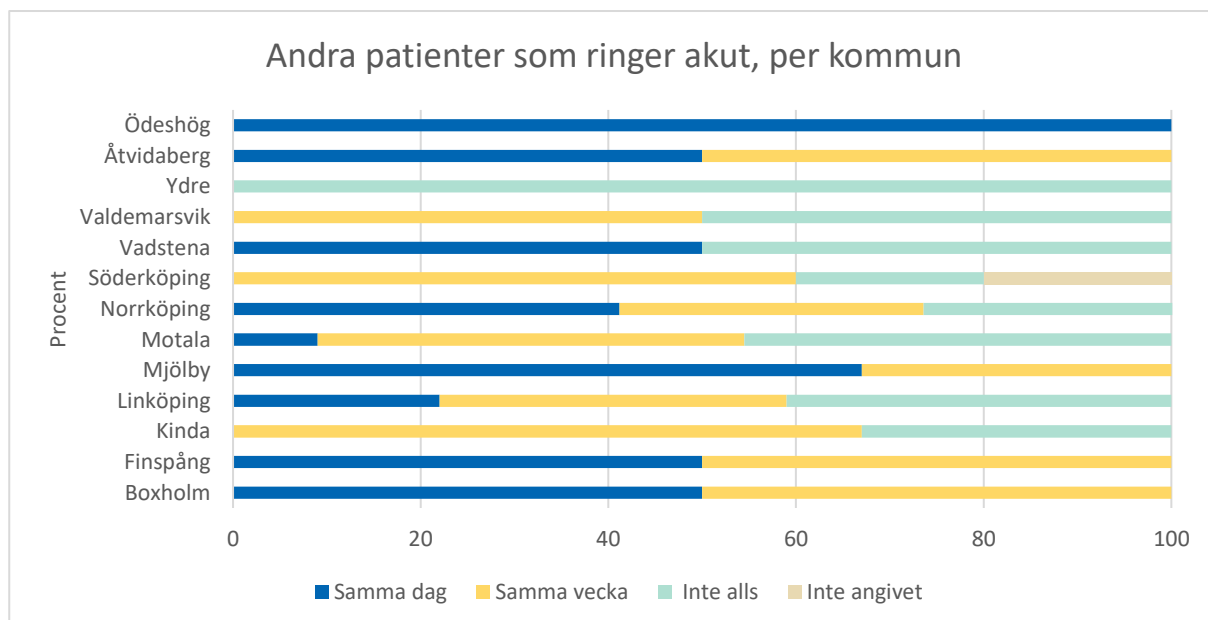
4.2.2 Andra patienter som ringer akut

Figur 5. När får andra patienter som ringer akut tid, uppdelat på företagsform



Av andra patienter än klinikens egna får 30 procent tid samma dag och ytterligare 38 procent inom en vecka. Folktandvården uppvisar bättre tillgänglighet till akuta tider där 59 procent får tid samma dag jämfört med 18 procent inom privattandvården. Omkring en tredjedel av klinikerna erbjuder inte tid till andra akuta patienter än sina egna, vanligare inom privattandvården än inom Folktandvården.

Figur 6. När får andra patienter som ringer akut tid, uppdelat på kommun

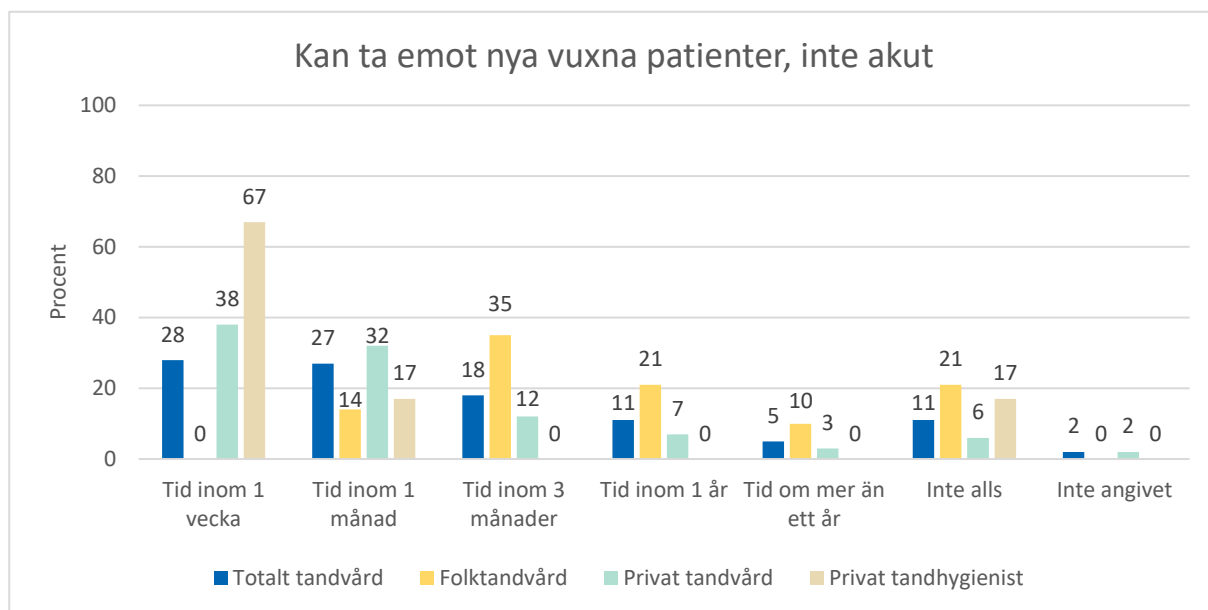


De kommuner där vårdgivarna har lättast att erbjuda akut tid samma dag är Ödeshög, Mjölby, Åtvidaberg, Finsspång och Boxholm. De kommuner där vårdgivarna har svårast att erbjuda andra patienter än sina egna akuta tider är Ydre och Valdemarsvik.

4.3 Nya vuxna patienter, inte akut

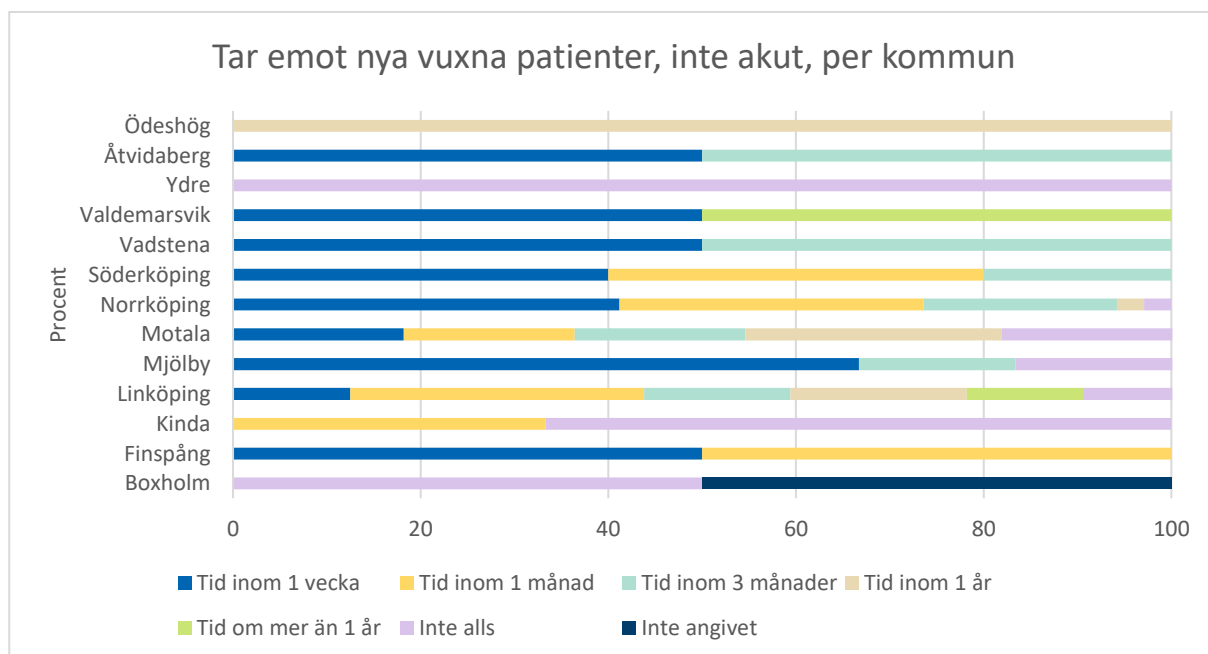
4.3.1 Kan ta emot nya vuxna patienter inom...

Figur 7. Inom vilken tid kan nya vuxna patienter tas emot, uppdelat på företagsform



Inom Folktandvården anger 49 procent av klinikerna att de kan ta emot nya vuxna patienter inom tre månader och inom privattandvården 82 procent. Av tandhygienisterna kan 84 procent ta emot nya vuxna inom tre månader. 11 procent av vårdgivarna kan inte alls ta emot nya vuxna patienter.

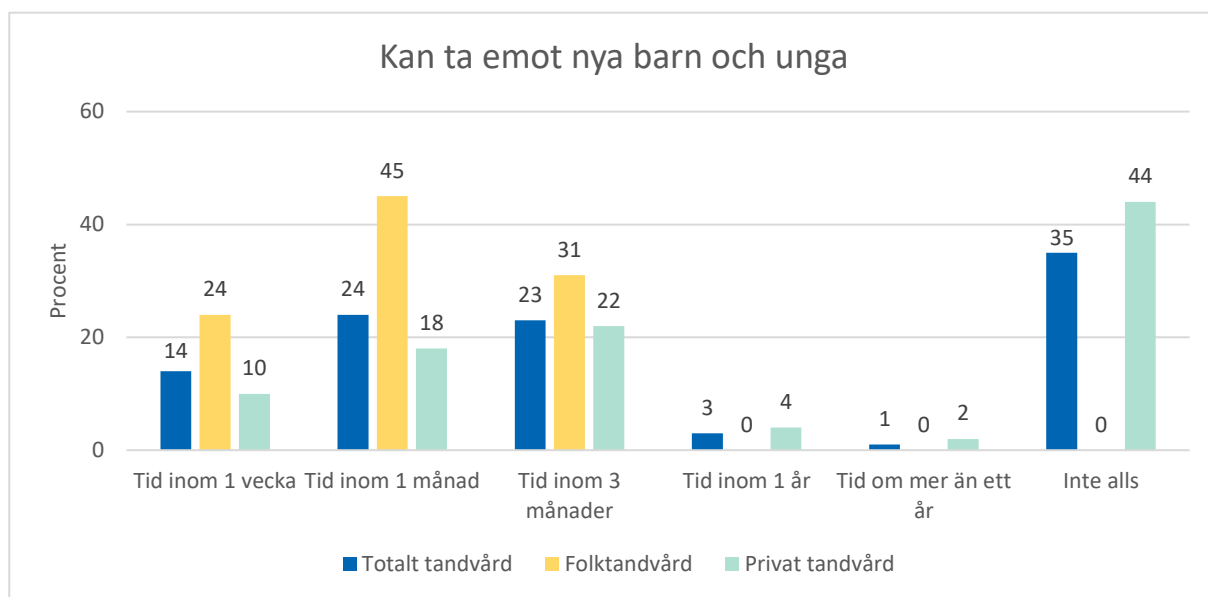
Figur 8. Inom vilken tid kan nya vuxna patienter tas emot, uppdelat på kommun



Störst möjlighet att ta emot nya vuxna patienter anger vårdgivarna i Finsspånga, Mjölby, Vadstena och Åtvidabergs kommun. Störst svårighet att ta emot nya vuxna patienter har vårdgivarna i Ydre, Boxholms och Ödeshögs kommun.

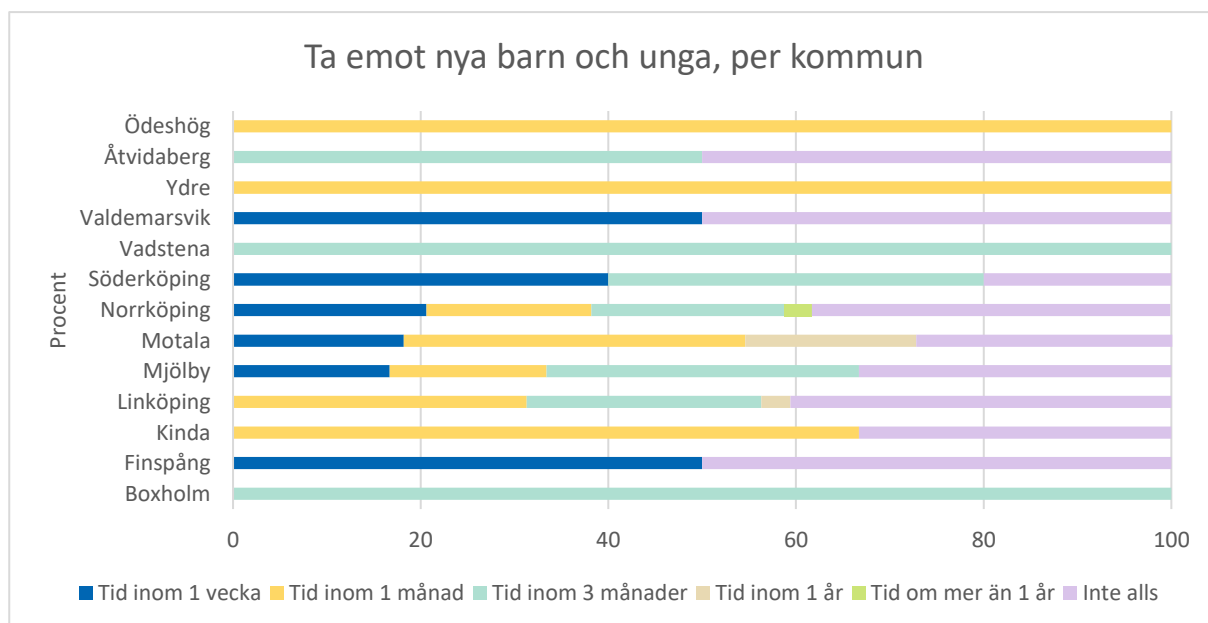
4.3.2 Kan ta emot nya barn och unga inom...

Figur 9. Inom vilken tid kan nya barn och unga tas emot, uppdelat på företagsform



Av Folktandvårdens kliniker kan 24 procent ta emot nya barn och unga inom en vecka och samtliga kliniker inom tre månader. Av privattandvårdens kliniker tar 10 procent emot nya barn och unga inom en vecka och 50 procent inom tre månader. Inom privattandvården tar 44 procent inte alls emot nya barn och unga. Av privattandläkarna var 76 procent auktoriserade och av dessa angav 78 procent att de hade möjlighet att ta emot nya barn och unga. För privata tandhygienister saknas möjligheten att auktorisera sig för att ta emot barn och unga.

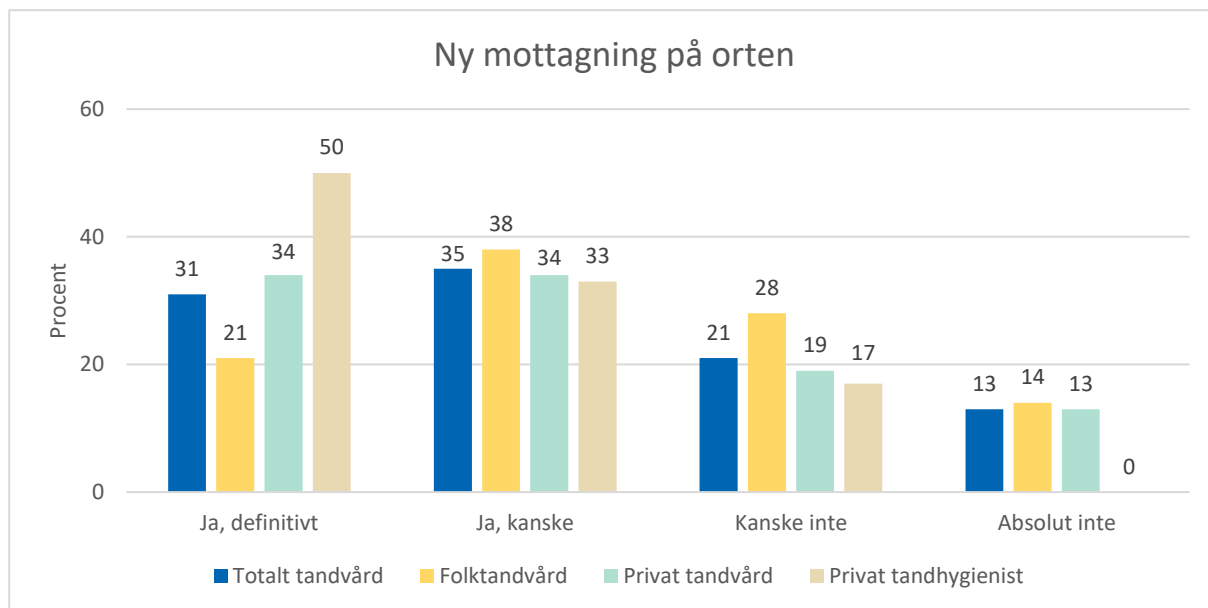
Figur 10. Inom vilken tid kan nya barn och unga tas emot, uppdelat på kommun



Inom samtliga kommuner i Östergötland finns vårdgivare som kan ta emot nya barn och unga inom tre månader.

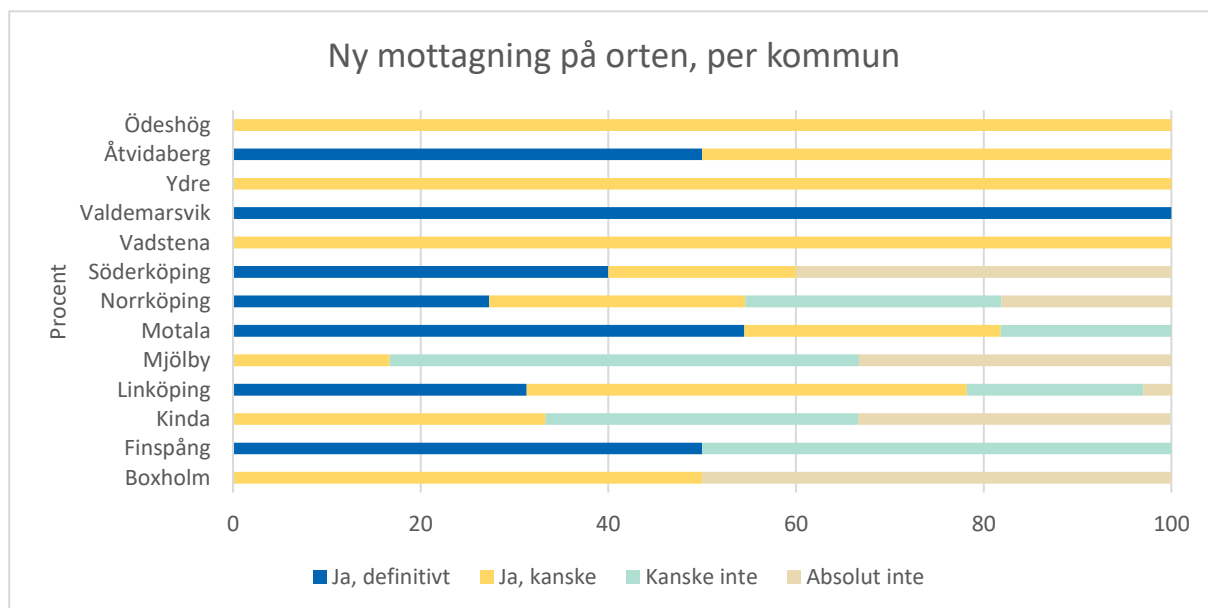
4.4 Ytterligare mottagning inom kommunen

Figur 11. Uppskattning av underlag för ytterligare en mottagning på orten, uppdelat på företagsform



Av samtliga vårdgivare anger 66 procent att det finns underlag för en ny mottagning på orten. Endast 13 procent anger att det absolut inte finns plats för någon nyetablering.

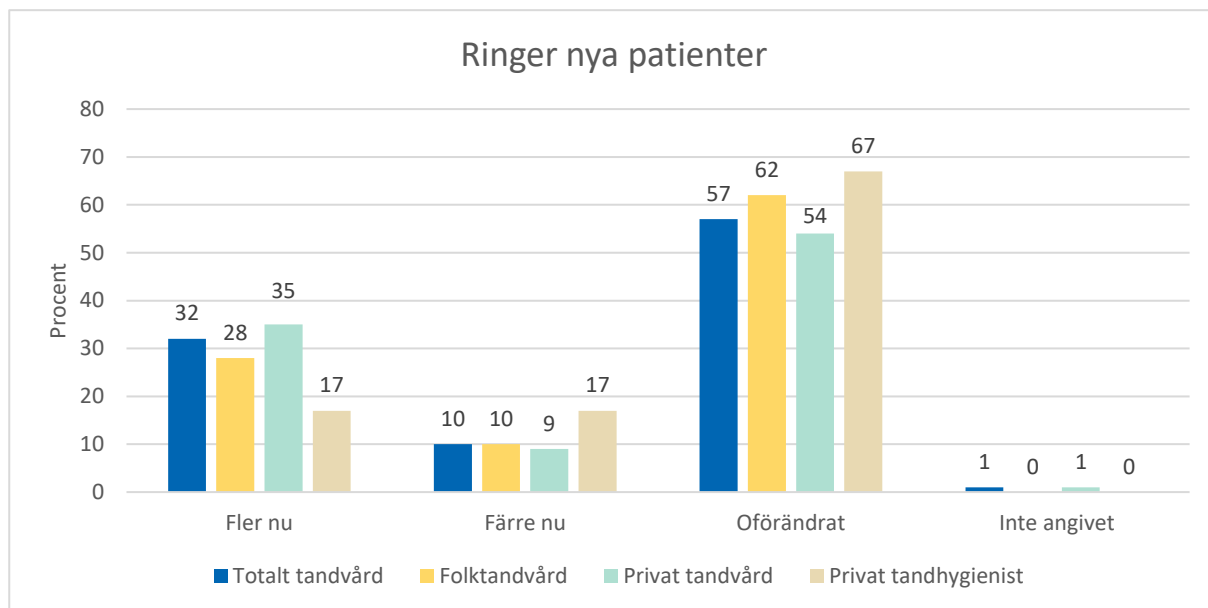
Figur 12. Uppskattning av underlag för ytterligare en mottagning på orten, uppdelat på kommun



En majoritet av vårdgivarna anger att det finns underlag för nyetablering i kommunen. Ett par undantag finns såsom i Mjölby, Boxholms och Kinda kommun.

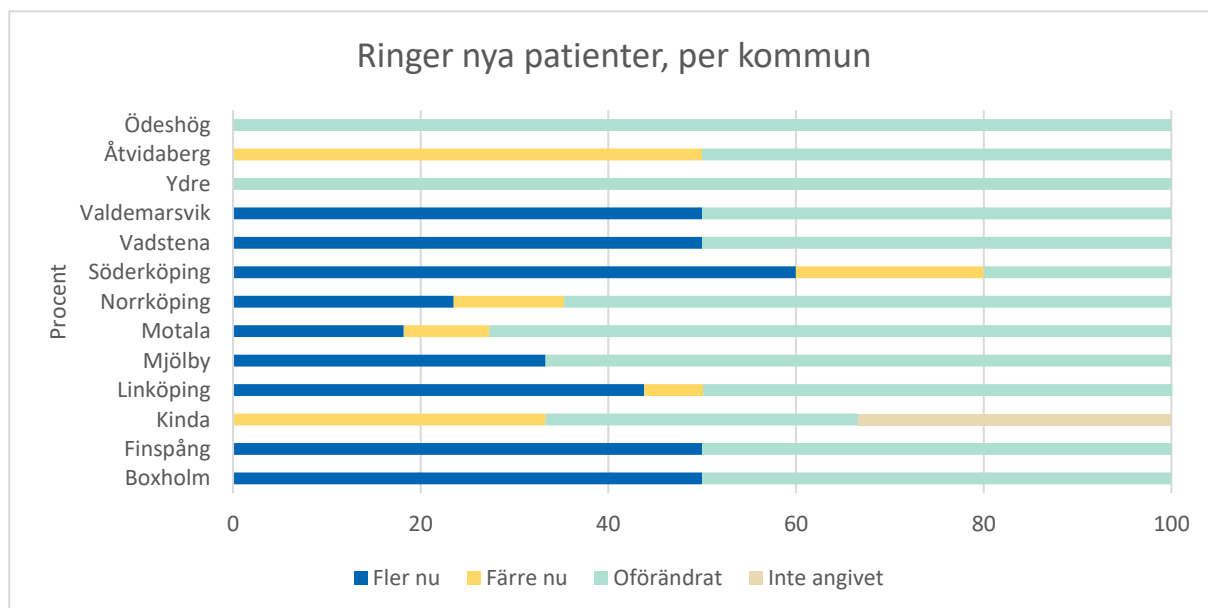
4.5 Nya patienter som ringer

Figur 13. Nya patienter som ringer och vill ha tid jämfört med för ett år sedan, uppdelat på företagsform



Av samtliga vårdgivare anger cirka en tredjedel att det jämfört med för ett år sedan ringer fler patienter nu som önskar tid för vård.

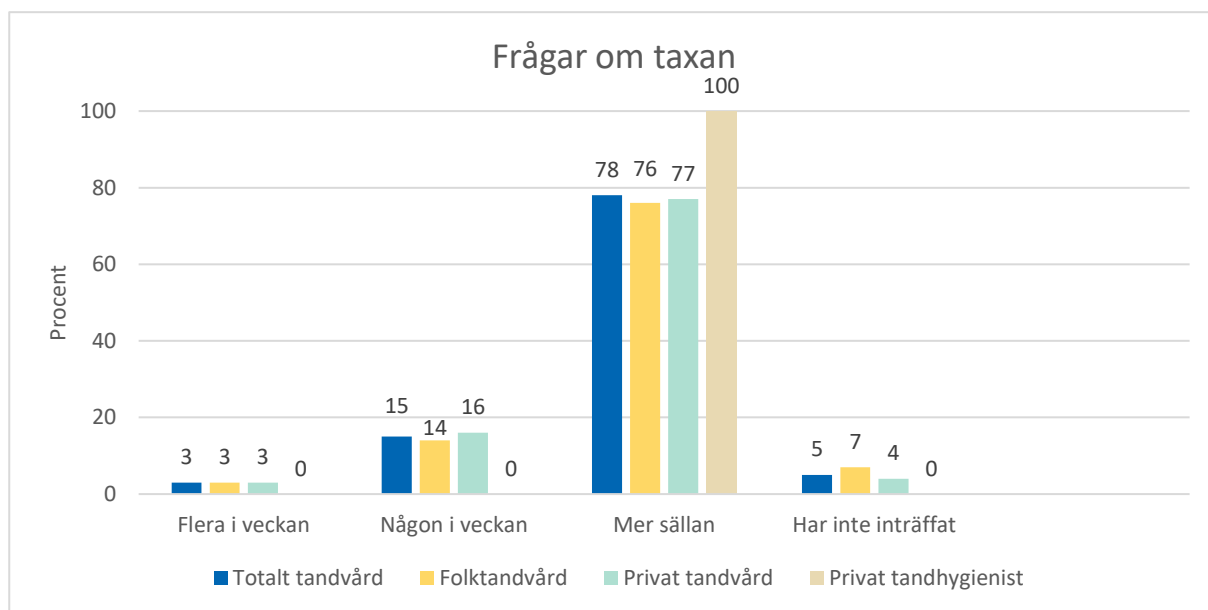
Figur 14. Nya patienter som ringer och vill ha tid jämfört med för ett år sedan, uppdelat på kommun



Vårdgivarna i Söderköpings, Valdemarsviks, Vadstena, Finspångs och Boxholms kommun anger att det ringer fler patienter nu jämfört med för ett år sedan. I kommunerna i Ydre, Ödeshög och Kinda anges ingen skillnad eller att färre ringer nu.

4.6 Frågor om tandvårdstaxan

Figur 15. Patienter som ringer och frågar om tandvårdstaxan, uppdelat på företagsform



Det är relativt ovanligt att patienter ringer till klinikerna och frågar om tandvårdstaxan. Av samtliga vårdgivare angav 83 procent att det inträffar mer sällan eller att det aldrig inträffat.

4.7 Tandläkarnas och tandhygienisternas fria kommentarer

I slutet av enkäten finns möjlighet för vårdgivarna att lämna egna kommentarer. Kommentarererna har delats upp efter företagsform och är nedtecknade ordagrant utan någon inbördes ordning.

4.7.1 Klinikchefer Folktandvården

”Tror inte vi behöver fler mottagningar utan istället fler rum på de befintliga klinikerna. Svårt att rekrytera på grund av platsbrist, patientunderlag finns”.

”Om bara de privata ville ta emot barn i större utsträckning”.

”Vi har ställt om och ändrat våra rutiner, hur vi prioriterar och när vi ger tider. Friska vuxna får stå tillbaka till förmån för barn, akuta och sjuka vuxna”.

”Vi har tid att undersöka vuxna patienter, men det tar lång tid till behandling”.

”Följden av den underkapacitet vi har är att revisionstandvård för vuxna utan särskilda behov förekommer i mycket begränsad omfattning och med mycket långa intervall”.

”Nya patienter erbjuds bedömning via ”den digitala kliniken”. Från start av den digitala kliniken hänvisas nya patienter utan värk eller problem huvudsakligen dit för en första bedömning”.

”Ringer nya patienter varje vecka. En tid för akut vård avsätts varje dag”.

”Akuta patienter hänvisas till jourklinikerna”.

”För befolkningen är tillgången till akuttandvård god. Man måste dock vissa dagar vara beredd att åka en bit för att få hjälp”.

”Den enskilde allmäntandläkarens volym av akuttandvård har ökat markant på senare år”.

4.7.2 Tandläkare privat

”Akuta andra patienter får tid endast under jourveckor, då de får hjälp samma dag”.

”Tänk om Folktandvården hade lyckats behålla sina tandläkare. Bättre ekonomi, mindre köer, nöjda medarbetare, sluta skylla på privattandvården”.

”Dåligt utbud av specialisttandvård i Norrköping, finns endast i Linköping”.

4.7.3 Tandhygienister privat

”Arbetar ensam. Oftast behandling av patienter utan ordinarie tandläkare. Ofta Folktandvårdspatienter som inte blivit kallade på många år. Kan skicka patienterna för vård till vissa privata vårdgivare”.

5 Diskussion

5.1 Tandvården i utbudsstudien

Befolkningens munhälsa påverkar planeringen av tandvård och tillgången till tandvård påverkar i sin tur befolkningens munhälsa. Befolkningens benägenhet till regelbundna undersökningar påverkar i sin tur behov och efterfrågan av akuttandvård ¹. Om tandvården inte är tillgänglig kan behoven öka.

Tandvården i Sverige skiljer sig från hälso- och sjukvården på några viktiga punkter; Patientens andel av egenfinansiering är högre inom tandvård än inom hälso- och sjukvård. Även friska patienter besöker regelbundet tandvården.

I rapporten jämförs Folktandvården och den privata tandvården på liknande villkor. Vid en tolkning av resultaten bör hänsyn tas till att Folktandvården ofta avser en klinik med ett större antal tandläkare medan privattandvården ofta representeras av en klinik där det arbetar en eller ett mindre antal tandläkare.

Antalet tandläkare har totalt ökat med 35 individer sedan år 2021. Ökningen ses främst inom privattandvården i de större kommunerna Norrköping, Linköping och Mjölby.

Antalet invånare per tandläkare varierar stort mellan länets olika kommuner. Lägst antal patienter per tandläkare finns i Söderköping (1349st) och högst antal patienter per tandläkare i Kinda (5001st). I snitt finns det i länet 1 950 patienter per tandläkare (exkl. Ödeshögs kommun som i dagsläget saknar fast bemanning) vilket är en minskning med cirka 300 patienter per tandläkare jämfört med år 2021.

De sex privata tandhygienistföretag som besvarat enkäten representerar en mycket liten del av de inom länet verksamma tandhygienisterna. Majoriteten av tandhygienisterna arbetar inom Folktandvården och hos de privata tandvårdsföretagen. Med anledning av att de privata tandhygienisterna är så få (7st) bör resultaten från dessa beaktas med viss försiktighet.

Sedan mitten av 1990-talet har befolkningen i landsbygdsområdena fortsatt att minska samtidigt som befolkningen i tätortsområdena fortsatt att öka. Enligt prognoser och framskrivningar från SCB har Östergötlands län en befolkningsökning i alla typer av kommuner, stora som små ².

Under de senaste åren har det skett en ökad etablering av nya privata vårdgivare inom tandvården och särskilt i de större städerna. Denna ökning har resulterat i en ökad konkurrens både om patienter och om kvalificerad personal. En trend inom den privata tandvårdssektorn pekar mot en minskning av antalet mindre tandvårdsmottagningar och en ökning av större vårdgivare jämfört med tidigare år ³.

¹ Resurs och kapacitetskartan för tandvårdens personalförsörjning. <https://www.socialstyrelsen.se/globalassets/sharepoint-dokument/artikelkatalog/ovrigt/2024-3-8945.pdf>

² <https://www.scb.se/>

³ När behovet får styra – ett tandvårdssystem för en mer jämlik tandhälsa. Vol. 1. (SOU 2021:8).

5.2 Akuta patienter

Folktandvården har i överenskommelse med Hälso- och sjukvårdsnämnden (HSN) fått i uppdrag att säkerställa att samtliga personer som vistas i länet vid behov ska kunna erhålla akut tandvård. Detta åtagande uppfylls i länets samtliga kommuner. I tandvårdslagen står det att regionen ska erbjuda en god tandvård åt dem som är bosatta inom regionen. Av prioriteringsordningen framgår att akuta patienter som söker tandvård ska prioriteras före andra patienter. Om en person som vistas i regionen utan att vara bosatt här behöver akut tandvård, ska regionen erbjuda sådan.

Majoriteten av vårdgivare inom både Folktandvården och privattandvården gör skillnad på vilken typ av akuta besvär patienten söker för. Vid värk eller trauma ges om möjligt tid samma dag, medan patienter med symtomfria fyllningsfrakturer eller andra mindre besvär ofta erbjuds tid inom en vecka eller längre fram.

Av tandläkarnas egna patienter som ringer akut får 72 procent tid samma dag vilket är en minskning med fem procentenheter sedan föregående studie.

Inom Folktandvården erbjuds 83 procent av de egna akuta patienterna tid samma dag. Detta är en god service som kan kopplas till större kliniker där fler behandlare delar på jouransvaret, samt möjlighet att hänvisa patienterna till de två jourklinikerna i Linköping och Norrköping. Inom privattandvården får 60 procent av de egna akuta patienterna tid samma dag.

Av de privata tandhygienistföretagen svarade en tredjedel att egna patienter som ringer akut får tid samma dag och övriga företag att patienterna får tid inom en vecka. Vanligen har dessa tandhygienistföretag ett upparbetat samarbete med någon privattandläkare eller privat klinik dit de hänvisar sina patienter vid behov.

Skillnaden mellan Folktandvården och privattandvården i när de egna akuta patienterna får tid har minskat sedan föregående studie. Inom Folktandvården får 83 procent (90 % 2021) tid samma dag, medan 70 procent av privattandvårdens patienter får tid samma dag (71 % 2021).

Inom Folktandvården angav 59 procent av vårdgivarna, att jämföra med 18 procent inom privattandvården, att andra patienter än de egna revisionspatienterna som ringer akut får tid samma dag. Inom en vecka kunde 68 procent av samtliga vårdgivare erbjuda tid till andra akuta patienter än klinikens egna (Folktandvården 83 % och privattandvården 60 %).

Inom både Folktandvården och privattandvården är det sedan föregående studie färre av andra akuta patienter som kan erbjudas akut tid. Den totala minskningen är åtta procentenheter, en minskning som är mindre inom Folktandvården (4 %) än inom privattandvården (10 %).

5.3 Nya vuxna patienter

I överenskommelsen mellan Hälso- och sjukvårdsnämnden och Folktandvården framgår att patienter som söker allmäntandvård ska bedömas, utredas och prioriteras av kvalificerad personal inom tre månader från den första kontakten med tandvården. Tidsgränsen på tre månader sammanfaller med tidsgränsen för den nationella vårdgarantin inom hälso- och sjukvården.

Med hjälp av den särskilda ersättningen för vård på lika villkor har Folk tandvården fått i uppdrag att tillse att tandvårdsresurserna fördelas utifrån behov.

49 procent av Folk tandvårdens kliniker och 82 procent av privattandvårdens kliniker kan erbjuda tid för nya vuxna patienter inom tre månader. Inom Folk tandvården har andelen sedan föregående studie minskat med 35 procentenheter och inom privattandvården med sex procentenheter. Av samtliga vårdgivare anger 28 procent att de kan ta emot nya vuxna inom en vecka och ytterligare 45 procent inom tre månader. Av de privata tandhygienistföretagen angav 67 procent att de kan ta emot nya vuxna patienter inom en vecka.

Av Folk tandvårdens 29 kliniker anger 15 kliniker att de inte kan ta emot nya vuxna patienter inom tre månader, vilket är en ökning med 11 kliniker sedan föregående studie. De sex folk tandvårdskliniker som anger att de inte alls kan ta emot vuxna patienter finns lokaliserade i Kinda, Boxholms, Motala, Mjölby och Ydre kommun. Inom samtliga kommuner utom Ydre och med frågetecken för Boxholm (svar saknas från privattandvården) kan nya vuxna patienter tas emot inom tre månader av annan folk tandvårdsklinik eller privattandvårdsklinik.

Inom privattandvårdens 85 kliniker anger 11 kliniker att de inte kan ta emot nya vuxna patienter inom tre månader (en ökning med 2 kliniker sedan 2021). Klinikerna finns lokaliserade i Linköpings, Norrköpings och Motala kommun där nya vuxna patienter kan tas emot av annan privattandvårdsklinik eller folk tandvårdsklinik.

En digital mottagning inom Folk tandvården öppnade under sommaren 2023. Syftet är att erbjuda patienter en högre tillgänglighet efter behov, men också att avlasta de fysiska klinikerna genom en digital rådgivning och behovsbedömning.

5.4 Nya patienter, barn och unga

Inom Folk tandvården anger 24 procent och inom privattandvården anger 10 procent att de kan ta emot nya barnpatienter inom en vecka, vilket är en lägre andel än vid föregående studie. Tid inom en vecka kan erbjudas nya barnpatienter i sex av länets kommuner vilket är en försämring sedan föregående studie.

Inom tre månader kan samtliga nya barn och unga få tid inom Folk tandvården, medan det inom privattandvården är 50 procent av barn och unga. Flera av de för barntandvård auktoriserade privattandläkarna har under tidsperioden sedan föregående studie avsagt sig sin auktorisation och dessa barn och unga har tagits om hand av annan privattandläkare eller av Folk tandvården.

Den prioriterade gruppen barn och unga har jämfört med föregående studie en något sämre tillgång till tandvård i länet, men får trots detta fortsatt anses ha god tillgång till tandvård inom länet.

5.5 Underlag för en ny mottagning i kommunen. Nya patienter som ringer.

Tillgängligheten till tandvård grundar sig på utbud och efterfrågan. Förhållandet mellan utbud och efterfrågan kan snabbt ändras genom förändringar av antalet verksamma tandläkare, förändrad statlig ersättning eller ett förändrat invånarantal i kommunerna.

Av samtliga vårdgivare anger 66 procent att det finns underlag för en ny mottagning inom kommunen, en andel som ökat sedan föregående studie (56 %). De fyra kommuner där vårdgivarna anger att det kan finnas underlag för en ny mottagning är Valdemarsvik, Motala, Åtvidaberg och Linköping.

Tretton procent av vårdgivarna anger att det absolut inte finns underlag för någon nyetablering på orten, ungefär lika många inom Folktandvården som inom privattandvården. Vårdgivarna i Kinda och Mjölby kommun anger att det absolut inte eller kanske inte finns underlag för nyetablering.

Totalt anger cirka 32 procent av vårdgivarna att det ringer fler nya patienter nu och vill ha tid jämfört med för ett år sedan, vilket är något färre än vid föregående studie (40 %).

5.6 Tandvårdstaxan

Det är ovanligt att patienter hör av sig och frågar om tandvårdstaxan. Andelen vårdgivare som svarade att patienterna ringer och frågar om tandvårdstaxan "mer sällan" eller "har inte inträffat" är fortsatt hög (83 %) och har sedan föregående studie ökat med fyra procentenheter. De privata tandhygienistföretagen svarade att de fick frågor om tandvårdstaxan mer sällan.

Resultatet indikerar att patienterna i relativt liten utsträckning påverkas av tandvårdstaxan i sin efterfrågan på tandvård. Patientens tandvårdsefterfrågan styrs troligen av andra faktorer än av vilken vårdgivare som i dagsläget erbjuder ett lägre pris för behandling.

Beställarenheten för hälso-, sjuk- och tandvård inom Region Östergötland avser att följa upp 2024 års enkät "Utbudet av tandvård i Östergötland" vart tredje år och nästa uppföljning planeras till år 2027.

Bilaga 1

Enkät privattandläkare samt klinikchefer inom Folk tandvården

1. Jag är *privattandläkare* *klinikchef inom Folk tandvården*

2a. Hur många tandläkare arbetar med allmäntandvård på kliniken _____

2b. Verksamheten finns i _____ kommun

3. Våra egna revisionspatienter som ringer akut får tid

samma dag *inom en vecka*

4. Andra patienter som ringer akut får tid

samma dag *inom en vecka* *inte alls*

5. Vi kan ta emot nya vuxna patienter inom

en vecka *en månad* *tre månader* *ett år* *mer än ett år* *inte alls*

6. Vi kan ta emot nya barnpatienter inom

en vecka *en månad* *tre månader* *ett år* *mer än ett år* *inte alls*

7. Om en kollega ringer dig och undrar om det finns underlag för ytterligare en mottagning i din kommun, vad svarar du då?

ja definitivt *ja kanske* *kanske inte* *absolut inte*

8. Ringer det

fler *färre* *oförändrat*

antal nya patienter som vill ha tid nu jämfört med för ett år sedan?

9. Ringer patienter och frågar om din taxa

flera om dagen *flera i veckan* *någon i veckan* *mer sällan* *har inte inträffat*

Plats för egna kommentarer finns på baksidan. Vi är mycket tacksamma för synpunkter angående utbudet av tandvård i länet.

Tack för din medverkan!

Bilaga 2

Enkät tandhygienist inom privat verksamhet

1. Verksamheten finns i _____ kommun
2. Våra egna revisionspatienter som ringer akut får tid
 samma dag *inom en vecka*
3. Andra patienter som ringer akut får tid
 samma dag *inom en vecka* *inte alls*
4. Vi kan ta emot nya vuxna patienter inom
 en vecka *en månad* *tre månader* *ett år* *mer än ett år* *inte alls*
5. Vi kan ta emot nya barnpatienter inom
 en vecka *en månad* *tre månader* *ett år* *mer än ett år* *inte alls*
6. Om en kollega ringer dig och undrar om det finns underlag för ytterligare en mottagning i din kommun, vad svarar du då?
 ja definitivt *ja kanske* *kanske inte* *absolut inte*
7. Ringer det
 fler *färre* *oförändrat*
antal nya patienter som vill ha tid jämfört med för ett år sedan?
8. Ringer patienter och frågar om din taxa
 flera om dagen *flera i veckan* *någon i veckan* *mer sällan* *har inte inträffat*

Plats för egna kommentarer finns på baksidan. Vi är mycket tacksamma för synpunkter angående utbudet av tandvård i Östergötland.

Tack för din medverkan!

Bilaga 3

Enkät privattandläkare samt klinikchefer inom Folktandvården

Region Östergötland har enligt Tandvårdslagen ansvar för planering av all tandvård i länet.

En viktig del av denna planering är att kartlägga tillgången till tandvård i Östergötlands län och det är därför du får denna enkät.

Enkäten skickas ut till samtliga Folktandvårdskliniker och privata vårdgivare. Resultaten från enkätstudien kommer att presenteras i en rapport – Utbudsstudien 2024 – som när den är färdig kommer att återfinnas på Tandvårdsenhetens hemsida.

Vi är tacksamma om du tar dig tid att så snart du kan fylla i och återsända enkäten i det bifogade svarskuvertet. Kodnumret i hörnet är endast till för att undvika onödiga påminnelser och alla svar kommer att behandlas konfidentiellt.

För klinikchefer inom Folktandvården samt privattandläkare med ansvar för flera kliniker önskar vi få en ifylld enkät för varje enskild klinik.

Svar på enkäten önskas senast den 24 01 19.

För ytterligare information om studien är ni välkomna att kontakta Tandvårdsenheten via mail eller telefon.

Med vänlig hälsning

Berit Mastrovito
Tandvårdsstrateg/Samhällsodontolog
Tandvårdsenheten
berit.mastrovito@regionostergotland.se
Telefonnummer: 010 103 73 94

Beställarenheten hälso-, sjuk- och tandvård

Regionledningskontoret

581 91 Linköping

www.regionostergotland.se

Diarienummer RÖ 2024-3872

