

Uppföljning vårdval öppen specialiserad ögonsjukvård 2023

Uppföljningen utgår från uppföljningskapitlet i regelboken vilket består av både löpande uppföljning och händelseorsakad uppföljning. Den löpande uppföljningen fokuserar på områden som ingår i God vård enligt Socialstyrelsens ledningssystem för kvalitet och patientsäkerhet (SOSFS 2005:12). Sammantaget syftar indikatorerna i God vård till att ge en bred och god bild av uppdragets genomförande.

Uppföljningen har gjorts utifrån regelbokens uppföljningsplan, och utfallet baseras på tillgänglig statistik inom Region Östergötland, inlämnade underlag från leverantörerna samt dialogmöten med dessa. Uppföljningsmötena avseende verksamhetsåret 2023 genomfördes digitalt under mars 2024, med var och en av leverantörerna.

Leverantörer:

- Ögonkliniken Region Östergötland i Linköping och Norrköping (RÖ) - basuppdrag och tilläggsuppdrag. Andel av ersättning: 39%.
- Capio ögon - basuppdrag och tilläggsuppdrag i Linköping. Andel av ersättning: 26%.
- Norrköpings ögonklinik - basuppdrag och tilläggsuppdrag. Andel av ersättning: 27%.
- Synpraxis - basuppdrag i Motala. Andel av ersättning: 7%.
- Tiberias eye center – basuppdrag i Linköping (uppstart 230807). Andel av ersättning: 1%

Under år 2023 fick leverantörerna avdrag på ersättningen under tre av årets månader på grund av att den sammanlagda produktionen slog i ersättningstaket.

Uppföljningen avseende Region Östergötlands ögonklinik omfattar till viss del både vårdvalsuppdraget och uppdraget enligt överenskommelsen, det vill säga den ögonsjukvård som ligger utanför vårdvalet och bedrivs i regionens regi.

Hälsofrämjande och sjukdomsförebyggande hälso- och sjukvård

Uppföljningskriterier	Uppföljningsmetod/ källa	Mått/Mätetal	Periodicitet	Resultat
Strategier för råd om levnadsvanor till patienter inom olika diagnosgrupper	Beskrivning av hur dessa strategier är utformade		1 g/år	Verksamheterna beskriver att det inte finns någon tydlig koppling mellan levnadsvanor och ögonsjukdomar. Råd om levnadsvanor ges utifrån individuellt behov till framför allt patienter med

[Skriv här]

				makulasjukdom och diabetes. Alla opererande kliniker informerar om vikten av att vara rökfri inför och efter operation.
--	--	--	--	---

Medicinska resultat

Uppföljningskriterier	Uppföljningsmetod/ källa	Mått/Mätetal	Periodicitet	Resultat
<p>Inrapportering i kvalitetsregistren Nationella diabetesregistret (NDR)</p> <p>Svenska Makularegistret</p> <p>För tilläggsuppdrag 1 Nationella kataraktregistret</p>	<p>Redovisning av Leverantören</p>	<p>Antal patienter täckningsgrad</p> <p>Mål över 95 % täckning i alla register</p>	<p>1 g/år</p>	<p>Alla leverantörer registrerar i kravställda kvalitetsregister.</p> <p>Norrköpings ögonklinik har en täckningsgrad på 95% i kataraktregistret, 100% i NDR och 100% i makularegistret.</p> <p>Övriga har inte rapporterat specifik täckningsgrad.</p> <p>Nationella diabetesregistret (NDR)</p> <p>Under år 2023 har alla vårdgivare använt rätt mall i Cosmic för att möjliggöra automatisk överföring till NDR. För automatisk överföring till NDR krävs även att vårdcentralen där patienten är listad är ansluten till direktöverföring, om inte krävs en manuell hantering av diabetessköterskan på vårdcentralen.</p> <p>Svenska Makularegistret</p> <p>Alla verksamheter uppger att registreringen i makularegistret är tidskrävande och de ser behov av en utveckling mot direktöverföring från Cosmic. Capios registreringar har</p>

				<p>registrerats på US på grund av läkarens dubbla anställningar, detta kommer att åtgärdas. Inom RÖ pågår ett utvecklingsarbete för att förbättra registreringen i makularegistret.</p> <p>För tilläggsuppdrag 1 Nationella kataraktregistret, se nedan för resultat.</p>
<p>Beskrivning av resultaten i alla för Leverantören aktuella kvalitetsregister</p>	<p>Beskrivning/redovisning av resultat</p>		<p>1 g/år Dialog</p>	<p>Resultat avser endast kataraktregistret. Ett gemensamt möte med alla opererande kliniker för dialog och analys kopplat till resultatet i kataraktregistret 2023 har genomförts. I dialogen jämfördes respektive leverantör sinsemellan och gentemot riket. Vid dialogen kunde konstateras att i Östergötland opereras äldre patienter och svårare sjuka patienter (fler samtida ögonsjukdomar). Östergötland opererar också svårare katarakter på grund av köproblematik och tidigare strama riktlinjer i RÖ som innebär att patienterna väntat länge på sin operation.</p> <p>Antalet kataraktoperationer i Östergötland har ökat, från 3825 år 2021 till 5664 år 2022 och 7311 2023 vilket innebär en procentuell ökning på 91% från 2021. Motsvarande ökning för riket 18%.</p> <p>Alla tre leverantörer har deltagit i marsstudien (valbart) som innebär ett återbesök för alla patienter som kataraktsopererats i mars. I marsstudien mäts framför allt synförbättring efter operation.</p>

Läkemedelsförskrivning	Regionens BI samt Läkemedelsenheten	Hur stor kostnad per pat för förskrivna läkemedel som finansierats av vårdgivaren Analys av uthämtade läkemedel	1 g/år Dialog om förskrivningsmönster	Denna parameter har inte kunnat följas som beskrivet under mått/mätetal. Det som följts upp avser kostnaden för respektive injektionsläkemedel för respektive leverantör där det finns framtagna riktlinjer för vilket läkemedel som ska användas. De privata har fortsatt använda samma läkemedel som patienten fått inom RÖ när de tagit över patienter.
------------------------	-------------------------------------	--	--	--

Säker hälso- och sjukvård

Uppföljningskriterier	Uppföljningsmetod/källa	Mått/Mätetal	Periodicitet	Resultat
Patientsäkerhet	Dialog med av regionen utsedd		Minst vartannat år	Alla leverantörer har skickat in patientsäkerhetsberättelse på begäran av chefläkarfunktionen. NÖ har haft uppstartsmöte med chefläkarfunktionen samt haft kontakt i specifikt ärende. RÖ har inte haft patientsäkerhetsdialog under 2023. Varken Tiberias eller Synpraxis har haft kontakt med chefläkarfunktionen men önskar kontaktuppgifter. Capio har egen chefläkare inom sin organisation.
Hantering av avvikelser	Synergi Beskrivning av vilka åtgärder som vidtagits.	Antal avvikelser Antal genomförda händelseanalyser	1 g/år	Alla leverantörer har under 2023 använt sig av Synergi för avvikelserrapportering. Capio använder utöver det sitt egna system, Centuro, för interna avvikelser. Alla leverantörer har beskrivit vilka avvikelser de har haft under 2023 och hur de har

				hanterats. Exempel på avvikelser är patienter på flera väntelistor, följsamhet till riktlinjer/PM och gränsdragningsproblematik mellan vårdvalsuppdraget och Ögonklinikens uppdrag enligt överenskommelsen. Avvikelser kopplat till väntetider har minskat jämfört med 2022.
Ärenden till Patientnämnden och IVO	Dialog avseende ärenden	Antal ärenden Vidtagna åtgärder	1 g/år	NÖ och RÖ har under 2023 haft ärenden till patientnämnden. RÖ har också haft ärenden till IVO. Exempel på åtgärder som vidtagits är utveckling av medicinska rutiner och riktlinjer samt administrativa processer. Övriga leverantörer har inte haft några ärenden under 2023.
Lex Maria-ärenden	Beskrivning av vilka åtgärder som vidtagits.	Antal Lex Maria-anmälningar	1 g/år	RÖ har gjort Lex Maria-anmälningar under 2023 som handlat om bland annat vårdskador på grund av lång väntetid för patienter med glaukom och administrativa brister, såsom missat bokningsunderlag. För åtgärder, se ovan. Övriga leverantörer har inte haft några ärenden under 2023.

Personcentrerad hälso- och sjukvård

Uppföljningskriterier	Uppföljningsmetod/ källa	Mått/Mätetal	Periodicitet	Resultat
Information och kommunikation med patienter och närstående	Beskrivning av hur informationen till patienter och närstående är utformad		1 g/år	Alla leverantörer arbetar med både muntlig och skriftlig information till patienter, närstående och eventuell boendepersonal. De har framtagna patientbroschyrer.
Tillgängligheten är anpassade patienter med nedsatt synförmåga	Beskrivning av åtgärder samt intermittent fysisk inspektion	Alla kontakter såsom fysiska lokaler, bokningssystem/webb-plats, telefon och personlig service.	1 g/år	De privata leverantörerna har anpassat lokalerna på olika sätt utifrån behov, till exempel med skyltning och markeringar. RÖ förhåller sig till regionövergripande riktlinjer och planerar flytt till nya lokaler på garnisonen 2025. Norrköpings ögonklinik och Tiberias har påbörjat arbete med utökning av lokaler.

Effektiv hälso- och sjukvård

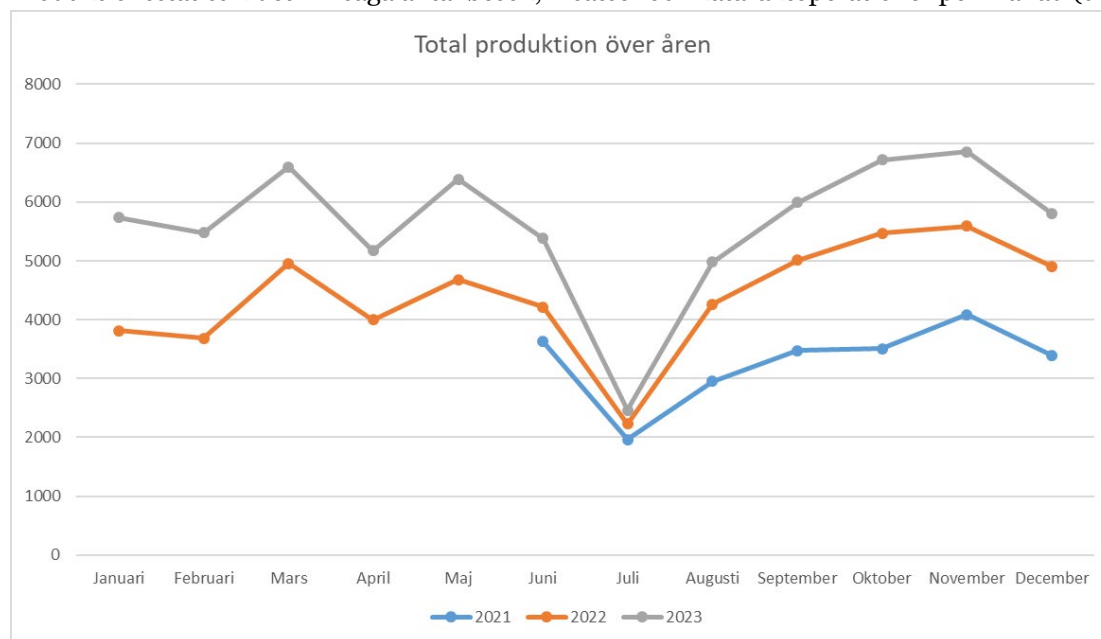
Uppföljningskriterier	Uppföljningsmetod/ källa	Mått/Mätetal	Periodicitet	Resultat
Vårdkonsumtion – följsamhet till Regionens riktlinjer och vårdprogram	Regionens uppföljning Dialog	Exempelvis rutinmässiga: - återbesök efter kataraktoperation, - bedömningsbesök före kataraktoperation	1 g/år	Från och med 2023 finns en framtagen rapport för uppföljning av Effektiv hälso- och sjukvård. Rapporten har varit ett underlag för dialog men det har visat sig att det krävs viss vidareutveckling av

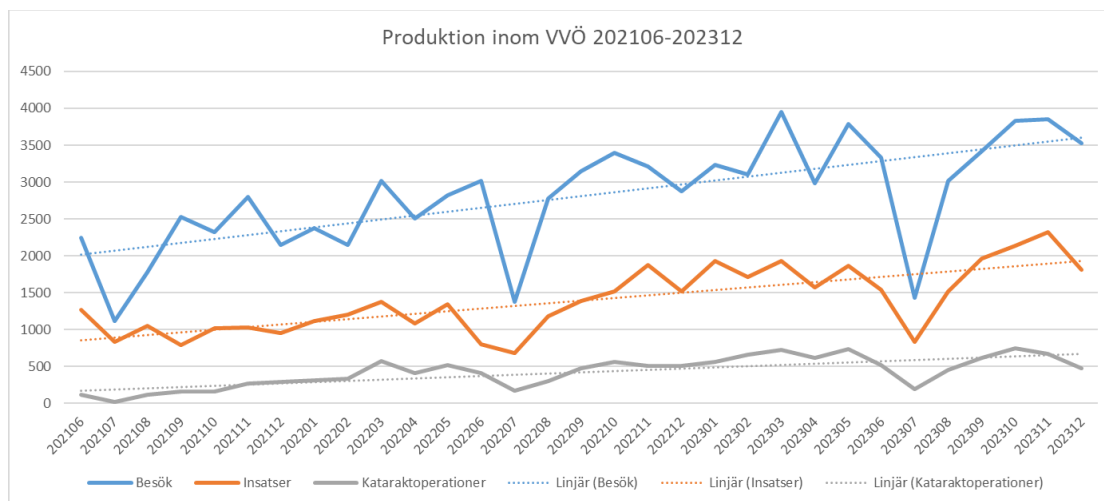
				<p>rapporten för att säkerställa att resultatet är korrekt.</p> <p>Alla leverantörer beskriver att de varken gör bedömningsbesök eller återbesök i samband med kataraktoperation om det inte är motiverat utifrån riktlinjer eller medicinska behov.</p>
Vårdkonsumtion - glaukomdiagnos	Regionens uppföljning	<p>Antal återbesök per patient och år</p> <p>Antal synfältsundersökningar per patient och år</p> <p>Från och med 2022</p>	1 g/år	Se ovan kopplat till rapport.
Vårdkonsumtion	Regionens uppföljning	Antal besök per patient och år	1 g/år	<p>Se ovan kopplat till rapport.</p> <p>Det finns skillnader mellan patientgrupperna hur många besök per år som görs. Exempelvis patienter som får injektioner kommer relativt ofta medan andra patienter bara kommer en enstaka gång.</p>
Kataraktoperationer som reopereras inom 28 dagar från första operation	Regionens uppföljning Dialog		1 g/år	Se ovan kopplat till rapport.

I samband med dialog om Effektiv hälso- och sjukvård diskuterades även patientmix utifrån hela uppdraget för de olika leverantörerna. Patientmixen diskuteras kontinuerligt i samrådsmöten med alla leverantörer. Nedan ses fördelning av besök, insatser och operationer mellan respektive leverantör.

	Capio	NÖ	RÖ	Synpraxis	Tiberias	Summa
Besök	17%	22%	46%	12%	2%	100%
Insatser	9%	13%	69%	9%	0%	100%
Kataraktoperationer	41%	37%	22%			100%

Produktionsstatistik det vill säga antal besök, insatser och kataraktoperationer per månad (utifrån ersättningsrapport):



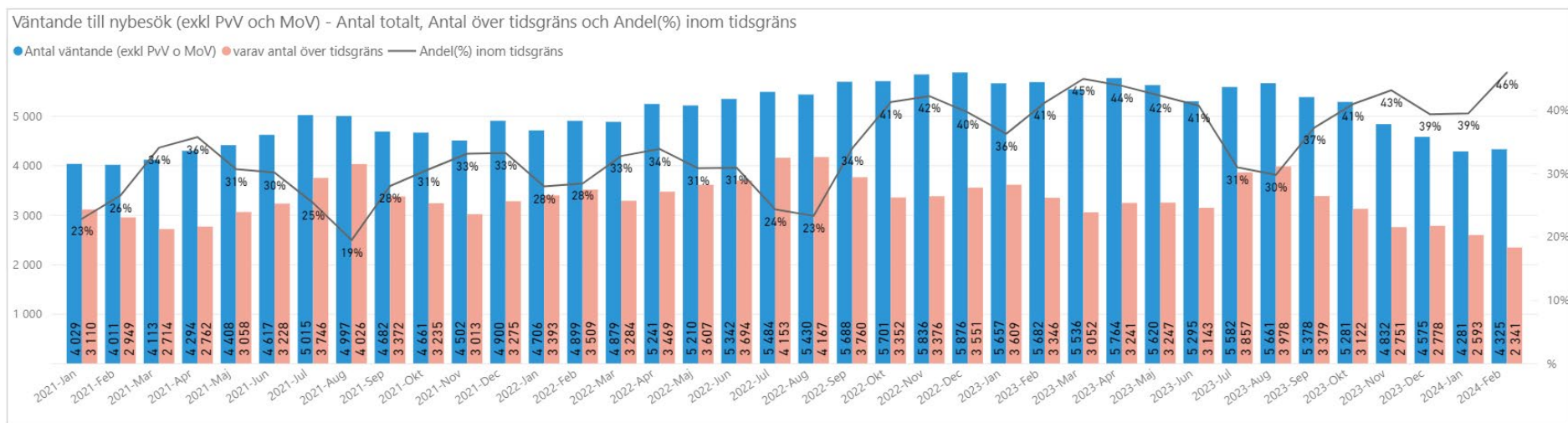


Hälsa- och sjukvård i rimlig tid

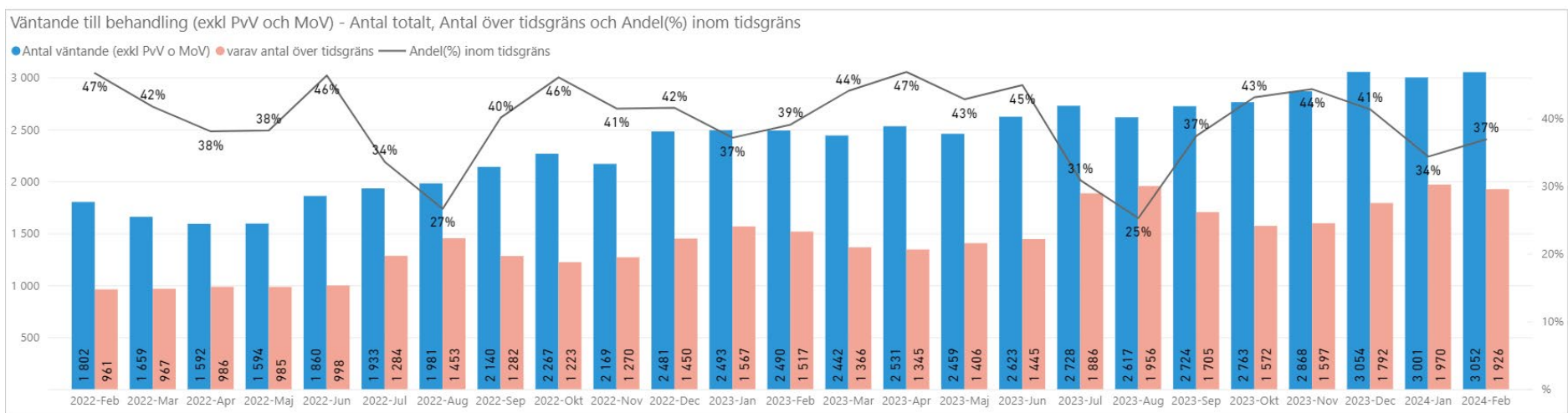
Uppföljningskriterier	Uppföljningsmetod/källa	Mått/Mätetal	Periodicitet	Resultat
Telefontillgänglighet	Granskning/kontroll	Enligt regelbok	1 g/år	Alla leverantörer uppfyller kravet på telefontid minst två (2) timmar varje helgfri vardag enligt regelboken.
Tillgänglighet för nybesök för samtliga - väntande patienter	Regionens uppföljning	Enligt regelbok	1 g/mån	Se diagram nedan som omfattar alla leverantörer inklusive ögonsjukvård inom RÖ som ligger utanför vårdvalsuppdraget. Antalet väntande patienter på nybesök var 5876 i december 2022 och 4832 i december 2023, det vill säga en minskning med drygt 1000 patienter. Antalet patienter som har väntat längre än 60 dagar har minskat från 3551 till 2778 men andelen inom 60 dagar ligger kvar på ca 40%. En förklaring till den förbättrade tillgängligheten kan vara att

				<p>köavvecklingsinsatser har genomförts under året, exempelvis helgmottagning.</p> <p>Tillgänglighetsstatistiken kan påverkas av att väntetider inte registrerats korrekt.</p>
<p>Tillgänglighet för kataraktoperationer</p> <p>- väntande patienter</p>	Regionens uppföljning	Enligt regelbok	1 g/mån	<p>Se diagram nedan som omfattar alla leverantörer med tilläggsuppdrag inklusive ögonsjukvård inom RÖ som ligger utanför vårdvalsuppdraget.</p> <p>Antalet väntande patienter på nybesök var 2481 i december 2022 och 3054 i december 2023, det vill säga en ökning med knappt 600 patienter. Antalet patienter som har väntat längre än 60 dagar har minskat från 1450 till 1792 men andelen inom 60 dagar ligger kvar på ca 40%. En förklaring till den försämrade tillgängligheten kan vara att köerna till nybesök kortats vilket lett till ökade köer till insatser.</p> <p>Tillgänglighetsstatistiken kan påverkas av att väntetider inte registrerats korrekt.</p>
Återbesök inom medicinskt måldatum	Regionens uppföljning	Enligt regelbok	1 g/mån	<p>RÖ: 52% (ej begränsat till vårdval utan inkluderar hela uppdraget)</p> <p>Norrköpings ögonklinik: 69%</p> <p>Capio: 44%</p> <p>Synpraxis: 87%</p> <p>Tiberias: 100%</p> <p>Hos flera privata leverantörer har antalet återbesök ökat markant mellan 2022 och 2023.</p>

Väntande till nybesök (ej begränsat till vårdval utan inkluderar hela uppdraget för RÖ):



Väntande till behandling (ej begränsat till vårdval utan inkluderar hela uppdraget för RÖ):



Kompetens

Uppföljningskriterier	Uppföljningsmetod/ källa	Mått/Mätetal	Periodicitet	Resultat
Enhetens bemanning och kompetens	Beskrivning/redovisning av enhetens bemanning		1 g/år	<p>Alla leverantörer har ögonläkare. Vissa privata leverantörer beskriver svårigheter att rekrytera ögonsjuksköterskor vilket visas i parameter Andel läkarbesök i förhållande till totalt antal besök. Några leverantörer arbetar aktivt med att ha specialutbildade optiker i verksamheten.</p> <p>Regionens ögonklinik påverkas av besparingskrav som lagts under året.</p>
Strategier för kompetensutveckling	Beskrivning/redovisning av kompetensutveckling på enheten		1 g/år	<p>RÖ: Exempel på kompetensutveckling är att undersköterskor på operation kan erbjudas utbildning till specialist i operation och anestesi och sjuksköterskor kan erbjudas utbildning till ögonsjuksköterska.</p> <p>Norrköpings ögonklinik: Norrköpings ögonklinik arbetar aktivt med kompetensutvecklingsplaner för alla medarbetare samt med att växla över vissa läkararbetsuppgifter till sjuksköterskor.</p> <p>Capio: Koncernen Capio har ett utbildningsprogram, Capio Academy, som erbjuder olika utbildningar för personalen.</p> <p>Synpraxis: Synpraxis har vidareutbildat undersköterskor internt för att de ska kunna arbeta självständigt med vissa förundersökningar.</p>

				Tiberias: Tiberias har framför allt fokuserat på kompetensutveckling kopplat till administration och utrustning.
Beskrivning av befintliga underleverantörer och den vårdtjänst de utför	Beskrivning/redovisning			Norrköpings ögonklinik: Konsultläkare under enstaka dagar/veckor. Capiro: Sjuksköterska under 2023 men har nu anställt tre operationssjuksköterskor.
Kompetensnivå	Regionens uppföljning	Andel läkarbesök i förhållande till totalt antal genomförda besök	1 g/år	RÖ: 55% Norrköpings ögonklinik: 72% Capiro: 93% Synpraxis: 73% Tiberias: 100%
Personals villkor enligt 5.6 Försäkringar och 5.14 Kollektivavtal	Dialog		1 g/år	Inga förändringar sedan respektive auktorisationsansökan.

Vårdprocesser/Patientflöden

Uppföljningskriterier	Uppföljningsmetod/källa	Mått/Mätetal	Periodicitet	Resultat
Följsamhet till Nationella medicinska riktlinjer (där det saknas Regionala) och REK-listan läkemedel	Beskrivning av verksamheten i dialogmöte		1 g/år	Alla leverantörer beskriver att de följer nationella medicinska riktlinjer samt REK-listan läkemedel. Det har under året förekommit en del avvikelser kopplat till följsamhet till PM och riktlinjer gällande tidsintervall för ögonbottenfotograferingar. Det har kommit förslag på att ha gemensamma

				genomgångar av riktlinjer och PM för att säkerställa jämlik vård.
Förekomst av privat- eller försäkringsfinansierad vård	Dialog. - information till patient - åtgärder till åtskildhet	Ej påverkan på avtalad vård	1 g/år	Capio bedriver försäkringsfinansierad vård och har ett fåtal patienter som finansierar sin vård privat. Denna vård bedrivs helt åtskild från uppdraget enligt vårdvalet.

Som en del av uppföljningen har även leverantörernas hemsidor kontrollerats. De leverantörer som saknade loggan "Arbetar på uppdrag av Region Östergötland" har uppmanats att komplettera med denna.

Desirée Hallberg och Stina Öberg

Avtalsansvariga vårdval ögon